

PRAWDŁOWY ROZWÓJ PSYCHOMOTORYCZNY DZIECKA OD URODZENIA DO 3 ROKU ŻYCIA



BĄDŹ SPOSTRZEGAWCZY

Twoje dziecko różni się od swoich rówieśników? Nie mówi lub unika kontaktu wzrokowego? Nie jest tak sprawne jak inne dzieci na placu zabaw? Nadmiernie się złości lub płacze? Ma problemy ze snem lub odżywianiem? Drażnią je głośne dźwięki lub chodzi na palcach? To może być sygnał alarmowy.

KIEDY TO JESZCZE NORMA?

Broszura ma charakter informacyjny. Jej celem jest danie rodzicom narzędzia do oceny rozwoju małego dziecka w trzech obszarach: ruchowym, społecznym i językowym. Zanim zaczniesz się martwić, czy Twoje dziecko rozwija się prawidłowo, zapoznaj się z tą broszurą lub skonsultuj się z odpowiednim specjalistą w naszej poradni.

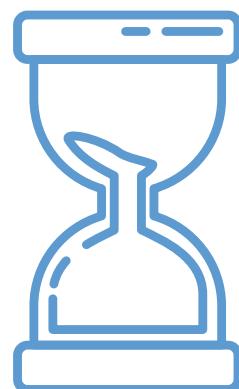


CO Z TĄ MOWĄ?

Czy twoje dziecko, które ma już 2-3 lata, nie mówi, a w kontakcie z tobą bądź najbliższymi posługuje się głównie gestami oraz komunikacją pozawerbalną? Nie czekaj skonsultuj się z logopedą a przed wizytą wykonaj badanie słuchu dziecka.

DAJ DZIECKU CZAS

W ulotce są podane ramy czasowe w jakich dziecko powinno nabyć dane umiejętności. Każde dziecko jednak może rozwijać się indywidualnie: szybciej lub wolniej. Odstępstwo jednej lub dwóch umiejętności o 1 lub 2 miesiące nie powinno Cię niepokoić.



NIE BÓJ SIĘ DIAGNOZY

Nie zawsze odstępstwo od normy w rozwoju dziecka jest przyczyną poważnych zaburzeń. Niekiedy obserwuje się tymczasowe, spowodowane różnymi przyczynami blokady w rozwoju danej umiejętności. W takich sytuacjach wystarczy niewielka pomoc odpowiedniego specjalisty (psychologa, terapeuty SI lub logopedy) aby dziecko nadrobiło zaległości i dalej rozwijało się prawidłowo.

WSPIERAJ ROZWÓJ

Im szybciej rodzice dziecka usłyszą prawidłową diagnozę i dziecko rozpocznie właściwą terapię, tym lepsze są jego rokowania. Odpowiedni i wcześnie zaplanowany proces terapeutyczny pozwoli dziecku osiągać lepsze rezultaty edukacyjne w przyszłości.



ZABIERZ BROSZURĘ ZE SOBĄ I SIĘGAJ PO NIĄ MONITORUJĄC
ROZWÓJ SWOJEGO DZIECKA

BROSZURĘ OPRACOWAŁA

mgr Katarzyna Nicpoń -psycholog, logopeda, terapeuta wczesnego wspomaganie
rozwoju dziecka

Rozwój ruchowy inaczej zwany motoryką (dużą i małą) jest bardzo istotny dla prawidłowej sprawności fizycznej, a także ogólnego funkcjonowania dziecka. Jeśli przebiega bez zakłóceń jest doskonałą podstawą do nauki pisania i czytania, koncentracji, orientacji przestrzennej, koordynacji wzrokowo- ruchowej. Motoryka nie jest dana nam z urodzeniem. Musimy ją wykształcać poprzez nieustanny, swobodny ruch i działania sterowane, dzięki którym poprawia się sprawność ruchowa ciała.

ROZWÓJ RUCHOWY DZIECKA W WIEKU OD 0 DO 3 ROKU ŻYCIA

OD 6 DO 12 MIESIĄCA ŻYCIA :

- dziecko siedzi bez podparcia (5-6m-c.ż.)
- wyjmuję przedmioty z otworów,
- obraca piłką w siadzie,
- szybko czworakuje (6-13m-c.ż)
- wdrapuje się po schodach na górę,
- samodzielnie stoi (10-12 m-c.ż)
- podnosi przedmioty kciukiem i jednym z palców (tzw. chwyt pęsetkowy) (7-10m-c.ż),
- wkłada i wrzuca przedmioty do pojemnika,
- je z użyciem palców,
- uderza przedmiotami o siebie.

OD 2 R. Ż. DO 3 R.Ż DZIECKO :

- wchodzi po schodach,
- stawia nogi naprzemiennie,
- omija przeszkody,
- przenosi przedmioty,
- stoi samodzielnie na jednej nodze,
- podskakuje obunóż,
- kopie piłkę,
- buduje wieżę z kilku klocków,
- pije z kubka,
- podejmuje próby wykonywania czynności samoobsługowych, jednak potrzebuje pomocy, gdyż jego ruchy są mało precyzyjne i jest niezręczne manualnie.

DO 6 MIESIĄCA ŻYCIA DZIECKO:

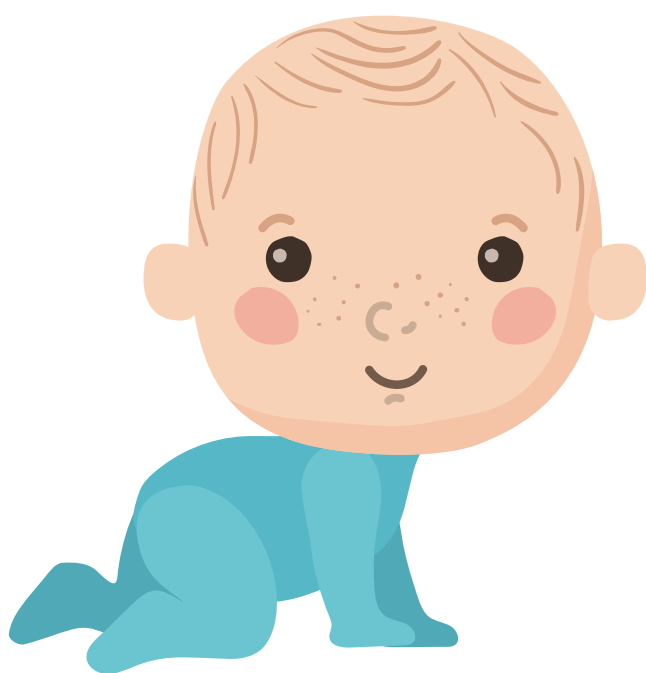
- w pozycji na brzuchu unosi główkę do góry (0-3 m-c.ż),
- chwytą przedmioty lub palec osoby dorosłej,
- przewraca się z pleców na bok,
- leżąc na brzuchu, unosi się na wyprostowanych rękach(3-6m-c.ż),
- siedzi podparte ręką (4-7m-c.ż.),
- siada trzymając palec osoby dorosłej,
- przekłada przedmioty z ręki do ręki,
- sięga ku wiszącym przedmiotom,
- uderza w przedmioty.

OD 1 R. Ż. DO 2 LAT:

- dziecko samodzielnie chodzi, na początku zauważalna jest niepewność , niezgrabność ruchów, wzmożone napięcie mięśniowe rąk i głowy (10-18m-c.ż.),
- przykuca aby podnieść zabawkę,
- biega, podskakuje rozstawiając szeroko rączki,
- popycha i ciągnie przedmioty,
- wdrapuje się na meble,
- wchodzi po schodach dostawiając nogi,
- przytrzymując się poręczy lub ręki dorosłego,
- staje na jednej nodze przy niewielkiej pomocy,
- chodzi tyłem, bokiem, staje na palcach,
- manipuluje przedmiotami,
- toczy piłkę, próbuje nią rzucić.

To ważne!

Motoryka duża powinna być ćwiczona i wspierana od narodzin. Należy przy tym pamiętać, że o przebiegu rozwoju motorycznego decydują też czynniki genetyczne, tak zwane uzdolnienia ruchowe i wpływy zewnętrzne, czyli środowiskowe. Rozwój motoryczny u dzieci przebiega w różnym tempie - warto tym pamiętać. Tempo rozwoju cech motorycznych jest nierówne, zależy od wieku oraz typu i budowy ciała.



Mowa jest sprawnością, która wymaga doskonalenia. Jedyną drogą do jej nabywania jest kontakt ze środowiskiem, a więc przejmowanie prawidłowych wzorców mowy poprzez osłuchanie się z nią w najbliższym otoczeniu. To ile i w jaki sposób mówimy do dziecka ma bardzo duży wpływ na rozwój jego mowy. Dziecko poznaje świat, dzięki rozumieniu mowy, a umiejętność mówienia pozwala mu wyrazić swoje spostrzeżenia, pragnienia i uczucia.

ROZWÓJ MOWY DZIECKA W WIEKU OD 0 DO 3 ROKU ŻYCIA

OD 6 DO 12 MIESIĄCA ŻYCIA:

- zaczyna występować gaworzenie samonaśladowcze- dziecko wielokrotnie powtarza identyczne sylaby np. babababa, mamamama, dadadada). Próbuje rozkazywać i pytać, np. „tot?”- co to jest? W chwilach zadowolenia gaworzenie jest intensywniejsze (6-7m-c.ż.),
- pojawia się echolalia (zmienne gaworzenie)- dziecko próbuje naśladować mowę dorosłych, jego wypowiedzi składają się z wielokrotnie powtórzonych różnych sylab, ponadto dziecko rozumie kilkanaście słów- m.in. imion, nazw zabawek oraz zakazu „nie” (9-10 m-c.ż.),
- wypowiedzi coraz bardziej przypominają brzmieniem wyrazy danego języka (11-12 m-c.ż.).

OD 2 R.Ż DO 3 R.Ż:

- tzw. "okres zdania" przypada między drugim a trzecim rokiem życia i jest to czas budowania wypowiedzi. Początkowo są to zdania bardzo proste, zbudowane z dwóch lub trzech wyrazów, które stopniowo przechodzą w wypowiedzi dłuższe,
- pojawiają się liczebniki – jeden, dwa, trzy... i rozróżnianie ja-ty: dziecko zaczyna używać zaimka "się" np. myję się
- koniec 3 r. ż to poprawna wymowa: samogłosek ustnych a, e, i, o, u, y, spółgłosek nosowych m, n, ń, „półspółgłosek” j, ł oraz spółgłosek h, f, w, t, d, p, b
- poprawna artykulacja spółgłosek k, g, ś, ź, ć, dź powinna rozpocząć się między 3 a 4 r.ż.

DO 6 MIESIĄCA ŻYCIA DZIECKO:

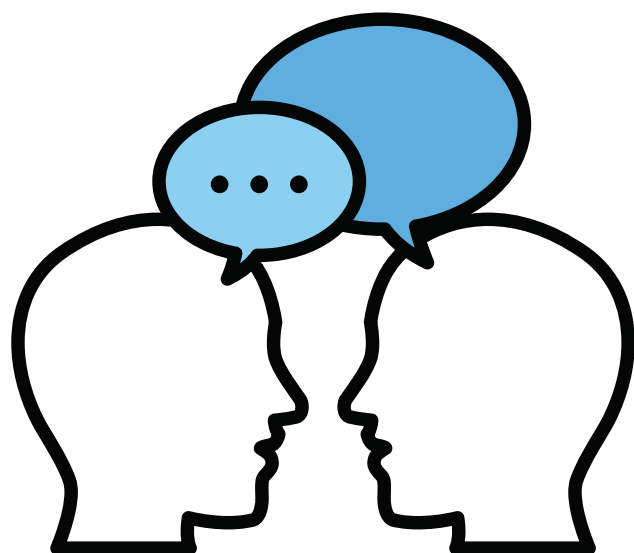
- wydaje różne rodzaje krzyku, rozpoczyna się tzw. "okres melodii" (od 0 do 1 miesiąca życia)
- głużenie (gruchanie)- niemowlę śpiewa guu, agu, aku, ghy (2-4 m-c.ż.)
- reaguje na różne dźwięki, głośno się śmieje (2-4 m-c.ż.),
- gaworzy, czyli wykonuje pierwsze zabawy głosem, (4-6 m-c.ż.)
- dziecko zaczyna prowadzić „rozmowę” z dorosłym opiekunem posługując się prostymi sylabami "ba, ma, pa, da, ta" (4-6 m-c.ż.),

OD 1 R.Ż DO 2 LAT:

- roczne dzieci wymawiają przeciętnie ok. 6 słów, ale są i takie, które nie potrafią wymówić jeszcze żadnego, i takie, które wymawiają ok. 50 wyrazów, rozpoczyna się tzw/ "okres wyrazu",
- pierwszy wyraz niosący znaczenie, powinien pojawić się między 8 a (najpóźniej) 18 miesiącem życia,
- jeden wyraz może być używany w różnych kontekstach, np wyraz "da" może oznaczać "daj zabawkę", "daj pić" (12-18 m-c.ż.),
- 20-miesięczne dziecko wymawia średnio ok. 170 wyrazów,
- rozpoczynają się wypowiedzi dwuwyzrazowe (budowane głównie z rzeczowników (18-23 m-c.ż.),
- dziecko opanowuje następujące głoski: m., p, b, m., t, d, n.

Pamiętaj!

Podstawową wiedzę o tym, jak rozwija się mowa dziecka powinien posiadać każdy rodzic, aby umiejętnie kierować jej rozwojem. Bez tej wiedzy możesz dziecku zaszkodzić, wymagając tego, czemu sprostać nie może, czy też lekceważąc niepokojące sygnały. W razie wątpliwości zawsze możesz skonsultować się z logopedą w poradni.



Dziecko jako istota społeczna potrzebuje innych ludzi i społeczeństwa aby się rozwijać i odpowiednio funkcjonować jako człowiek i obywatel. Osiągnięcie odpowiedniego poziomu społeczno-emocjonalnego jest także niezbędnym czynnikiem umożliwiającym podjęcie przez dziecko obowiązku szkolnego. Maluch od lat najmłodszych obcuje z ludźmi i przystosowuje się do świata, co oznacza iż rozwija się społecznie.

ROZWÓJ SPOŁECZNO- EMOCJALNY DZIECKA W WIEKU OD 0 DO 3 ROKU ŻYCIA

OD 6 DO 12 MIESIĄCA ŻYCIA:

- próbuje zwrócić na siebie uwagę dorosłego, gaworząc lub płacząc (7,8 m-c.ż),
- wyraża mimicznie strach (7-8m-c.ż),
- naśladuje ruchy dorosłego i włącza się do wspólnej zabawy (10m-c.ż),
- pod koniec 1 roku życia dziecko wyraża nieśmiałość i wstyd oraz reguluje własne zachowanie na podstawie obserwowanego wyrazu mimicznego twarzy osoby dorosłej, np. zachęcone uśmiechem zbliża się do nowej zabawki.

OD 2 R.Ż DO 3 R.Ż:

- od 2. roku życia wyraźniej pragnie przebywać wśród dorosłych, szczególnie wśród tych, których zna i przy których czuje się bezpiecznie,
- emocje dziecięce są bardzo zmienne, dziecko łatwo przechodzi od radości do złości czy smutku i odwrotnie,
- dziecko jest ciekawe rówieśników jednak nie potrafi jeszcze bawić się z nimi w prawidłowy sposób więc na tym etapie rozwoju dzieci najczęściej bawią się obok siebie niż ze sobą.

DO 6 MIESIĄCA ŻYCIA DZIECKO:

- reaguje na podniecenie czy niepokój osoby, która je karmi, i odmawiają przyjęcia pokarmu (1m-c.ż),
- ożywia się w kontakcie z dorosłymi, uspokaja się pod wpływem pieszczotliwego przemawiania (2m-c.ż),
- odwzajemnia uśmiech dorosłego, rozpoznaje znane mu twarze (3m-c.ż),
- wyraża niezadowolenie, gdy dorosły nie zwraca na nie uwagi, mimicznie wyraża złość (4m-c.ż),
- reaguje strachem na nieznane osoby (5m-c.ż.),

OD 1 R.Ż DO 2 LAT:

- dziecko chętnie naśladuje innych, zwłaszcza rodziców, opiekunów, czy rodzeństwo,
- dziecko przejawia większość emocji podstawowych tj. radość, złość, strach, wstyd czy smutek,
- w towarzystwie innych dzieci pojawia się ekscytacja,
- maluch zaczyna poszukiwać towarzystwa, na początku uśmiecha się, a z czasem zaczyna zagadywać
- można zauważyć również coraz większą niezależność przejawiającą się w nieposłuszeństwie i wykonywaniu rzeczy zabronionych przez dorosłego.

PODSUMUJMY!

Twoja wrażliwość i gotowość, którą okazujesz w odpowiedzi na sygnały płynące od dziecka, są podstawą kształtowania się więzi. Jeżeli w trakcie jego rozwoju będziesz dla swojego dziecka „bezpieczną bazą”, pozwolisz mu na swobodne poznawanie otoczenia, dasz prawo do swobodnego zwracania się do Ciebie po wsparcie, wówczas będzie ono wzrastać w przekonaniu o własnej wartości i niepowtarzalności. Stanie się ufne wobec ludzi, a ich intencje oceniać będzie pozytywnie. Ważną umiejętnością, którą zdobędzie jest skuteczne radzenie sobie z nadmiarem emocji oraz adekwatne ich wyrażanie.

